



**FICHE TECHNIQUE**  
**« Le Grenier à Pépé »**  
**Version salle**  
**Cie K-Bestan**

La signature du contrat entraîne l'acceptation de ce dossier technique. L'organisateur s'engage à en respecter tous les termes et à n'y apporter aucune modification sans l'accord préalable du régisseur général.

**Nous décrivons ici les conditions idéales pour le spectacle, mais nous avons la possibilité de nous adapter à vos moyens.**  
**Afin de gagner du temps et pour que l'adaptation se passe au mieux, merci de prendre contact avec le régisseur au plus tôt.**

### **Contacts**

Artistique : Tony PLOS - 06 56 87 52 45 - [cie.kbestan@gmail.com](mailto:cie.kbestan@gmail.com)

Administration et Diffusion : Magalie Lardoux - 06 15 08 86 93 - [kbestan.diff@gmail.com](mailto:kbestan.diff@gmail.com)

Régie générale : Sylvain Mazade - 06 75 13 26 53 - [smazade@mac.com](mailto:smazade@mac.com)

Régisseur en alternance en fonction des plannings, contacter Magalie Lardoux pour connaître le régisseur sur la date.

### **Equipe en tournée**

2 artistes

1 régisseur

1 chargée de diffusion (à confirmer)

Les artistes pourront être accompagnés de leur enfant (née fin 2018) et le cas échéant de sa nounou.

### **Informations générales**

**Durée du spectacle** : 50 minutes

**Espace scénique idéal** : 7 m en ouverture x 6 m en profondeur x 4 m en hauteur

**Public** : Tout public (à partir 3 ans)

**Conditions de jeu** : à 180° ou en frontal.

L'espace de jeu doit être au plus près du sol, idéalement un plancher.

**Jauge** :

- Tout public : 350/400 personnes. Possibilité d'avoir une jauge plus importante avec un système d'amplification des voix.

- Scolaires : 150/200 enfants (max : 250 selon âge des enfants)

**Aide** pour les opérations de déchargement et chargement

### **Temps d'installation**

Montage : 2h

Echauffement, préparation artiste, répétition : 1h

Démontage : 1h

**Entrée du public** : 15 minutes avant la représentation

**Aide** pour les opérations de déchargement et chargement

## Accueil Equipe

### Loges et catering

Prévoir une loge fermant à clef, chauffée avec miroir, portant, cintres et sanitaires (douche et wc) à proximité.  
Merci de fournir un catering avec quelques boissons et friandises (bio et locales appréciées ! )

### Repas

Prévoir des repas chauds, complets et équilibrés pour 3 personnes dont 1 repas sans viande durant toute la présence de la compagnie sur site.

Pour une représentation vers 20h / 20h30, merci de prévoir un encas avant et le repas après la représentation.

### Hébergement

Prévoir selon l'heure de la représentation et la situation géographique un hébergement pour les membres de l'équipe soit 1 chambre double et 1 chambre simple.

### Parking

Prévoir un emplacement sécurisé à proximité de l'accès au plateau pour le véhicule de la Cie (fourgon L3H3).

## Technique

**Si vous ne pouvez pas respecter les conditions énumérées ci-dessous, merci de nous consulter afin d'adapter notre demande à votre équipement.**

### Plateau :

Le plateau ne doit pas avoir de pente et doit être si possible de couleur noire (parquet noir ou tapis de danse).  
L'aire de jeu nécessite 7m d'ouverture, 6m de profondeur et 4m de hauteur.

### Lumière :

Implantation : voir plan joint.

#### Matériel demandé :

10 circuits 3kW gradués. Toutes les lignes sont au sol.

Suffisamment de rallonges 16A pour câbler nos projecteurs.

Tous les projecteurs, ainsi que la console lumière (PC et boîtier Entecc) sont fournis par la compagnie.

Dans le cas d'un prémontage, les 6 découpes peuvent être installées (614 Robert Juliat ou S4 ETC). Les autres lignes peuvent être préparées dans l'attente de nos projecteurs.

En fonction de la salle, il pourra être demandé d'utiliser les projecteurs en place sur la perche de face (idéalement 4 PC 1kW).

Nous pouvons fournir les gradateurs. Prévoir dans ce cas une arrivée 32A triphasée tétrapolaire au plateau.

### Son :

Implantation : voir plan joint.

#### Matériel demandé :

1 système de diffusion adapté à la salle.

3 retours 12'' type MTD112 au plateau (2 au cadre et 1 au lointain)

1 DI

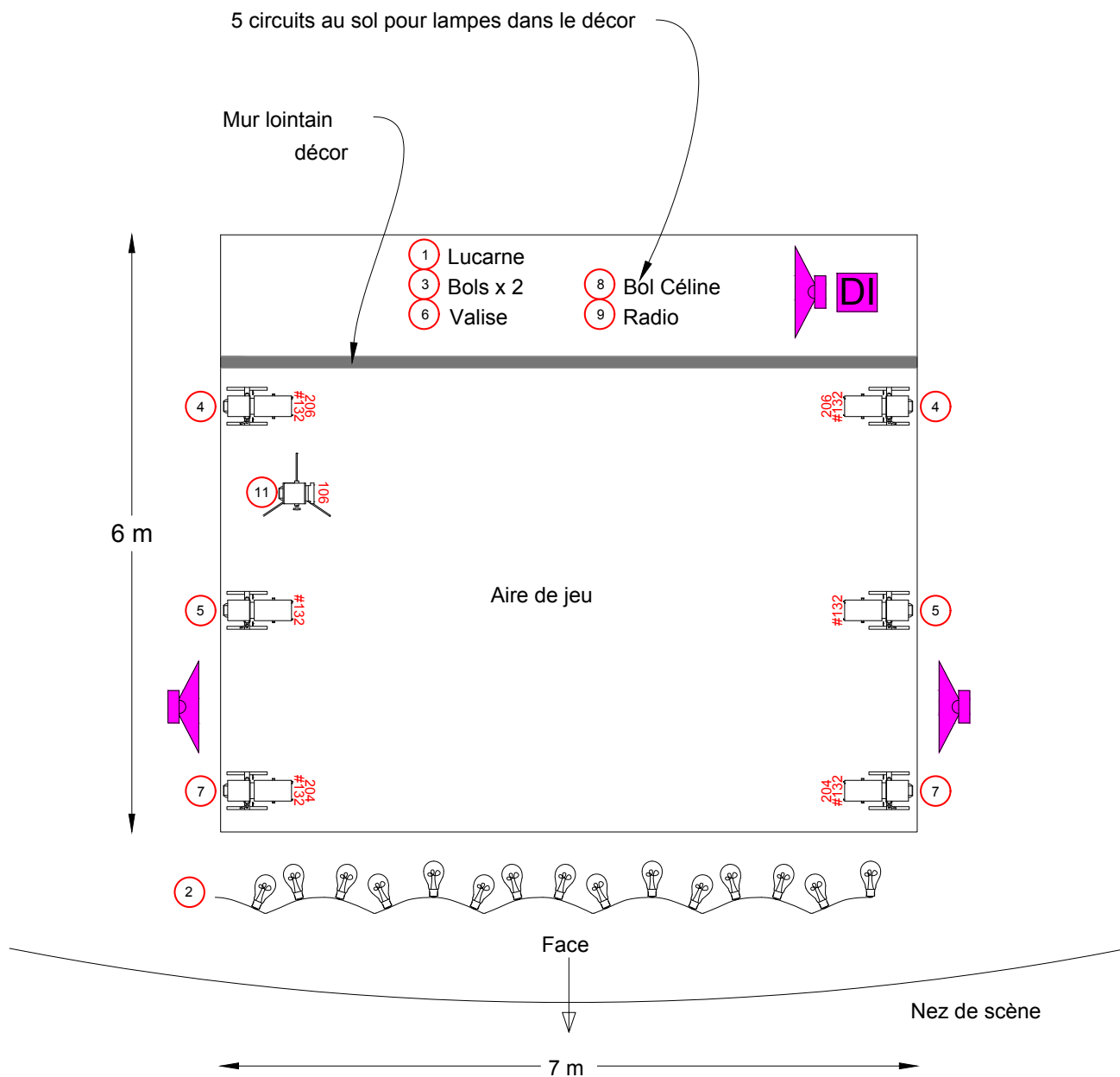
Une console son. Prévoir 2 arrivées depuis le plateau (1 di pour la guitare et un micro chant) et une entrée stéréo (mini jack) pour l'ordinateur. Un départ aux pour les retours.

La console son peut être fournie par la Cie.

### Régie :

La régie doit être installée dans l'axe de la scène avec une bonne visibilité avec suffisamment de place pour un ordinateur et la console son.

## Implantation lumière et son



### Légende :



Découpe 1kW 28° - 54°



Retour son au plateau 12''



Boitier de direct - DI



Châssis décors



Ligne graduée au sol